



10<sup>E</sup>  
ÉDITION

7  
AU  
12  
NOV  
20  
22

# SCÈNES D'AUTOMNE EN ALSACE

5  
SCÈNES

5  
SPECTACLES

# SCÈNES D'AUTOMNE FÊTE SES 10 ANS !

10 ans d'un accompagnement conjoint de cinq structures culturelles engagées en faveur des artistes de notre territoire et de la jeune création contemporaine.

Ce temps fort, organisé du 7 au 12 novembre, œuvre à la mise en lumière, toujours renforcée, des compagnies et de leurs créations auprès des publics et des professionnels.

Cette saison, deux créations bénéficient d'un soutien appuyé de la part des lieux partenaires: *Hôtel Proust* du Groupe Tongue – Mathias Moritz, et *Indomptable* de Paul Schirck et David Séchaud.

La programmation de l'édition 2022 est enrichie de trois autres spectacles, représentatifs de la diversité des univers artistiques, du foisonnement et de l'audace du travail créateur en Alsace.

## LES LIEUX PARTENAIRES

### COMÉDIE DE COLMAR

CENTRE DRAMATIQUE NATIONAL GRAND EST ALSACE

### LA FILATURE

SCÈNE NATIONALE DE MULHOUSE

### LE CRÉA

SCÈNE CONVENTIONNÉE D'INTÉRÊT NATIONAL, ART, ENFANCE ET JEUNESSE À KINGERSHEIM

### ESPACE 110

CENTRE CULTUREL D'ILLZACH

### THÉÂTRE LA COUPOLE

SAINT-LOUIS

Le premier spectacle à tarif normal donne accès aux autres spectacles à 10 € sur présentation du premier billet, dans toutes les structures.

# CALENDRIER DES SPECTACLES

LU 07.11	20H NOUS REVIVRONS / NATHALIE BÉASSE COMÉDIE DE COLMAR
MA 08.11	19H INDOMPTABLE / PAUL SCHIRCK + DAVID SÉCHAUD LA COUPOLE 19H NOUS REVIVRONS / NATHALIE BÉASSE COMÉDIE DE COLMAR 19H JEUX DE SOCIÉTÉ / EZIO SCHIAVULLI LA FILATURE 20H30 HÔTEL PROUST / MATHIAS MORITZ ESPACE 110
ME 09.11	14H30 L'ÉTAT DES CHOSES ET AUTRES HISTOIRES / DUO ANAK-ANAK LE CRÉA 20H JEUX DE SOCIÉTÉ / EZIO SCHIAVULLI LA FILATURE
JE 10.11	19H HÔTEL PROUST / MATHIAS MORITZ COMÉDIE DE COLMAR
VE 11.11	FÉRIÉ
SA 12.11	15H INDOMPTABLE / PAUL SCHIRCK + DAVID SÉCHAUD COMÉDIE DE COLMAR 18H HÔTEL PROUST / MATHIAS MORITZ COMÉDIE DE COLMAR

# RENCONTRE AVEC LES DIRECTEUR·RICE·S

• **MATTHIEU CRUCIANI ET ÉMILIE CAPLIEZ,**  
DIRECTEUR·RICE·S DE LA **COMÉDIE DE COLMAR** – CENTRE DRAMATIQUE NATIONAL GRAND EST ALSACE

• **BENOÎT ANDRÉ,**  
DIRECTEUR DE **LA FILATURE, SCÈNE NATIONALE DE MULHOUSE**

• **PHILIPPE SCHLIENGER,**  
DIRECTEUR DU **CRÉA** – SCÈNE CONVENTIONNÉE D'INTÉRÊT NATIONAL ART, ENFANCE, JEUNESSE À KINGERSHEIM

• **THOMAS RESS,**  
DIRECTEUR DE L'**ESPACE 110** – CENTRE CULTUREL D'ILLZACH

• **SANDRINE MARLY,**  
DIRECTRICE DU **THÉÂTRE LA COUPOLE** À SAINT-LOUIS

## Scènes d'automne fête cette année ses 10 ans. Comment le festival a-t-il évolué au fil du temps ?

Philippe Schlienger : C'est un événement qui s'est construit afin de valoriser les compagnies professionnelles de notre région, dans une volonté de fédérer différentes structures culturelles. L'évolution de ce festival réside dans l'élargissement des partenaires et dans l'accompagnement en production de certains projets par l'ensemble des membres.

Thomas Ressa : Chaque année, les Scènes d'automne prennent plus de sens. Nous comprenons, collectivement, de mieux en mieux les besoins et les demandes des artistes de notre territoire. L'accompagnement collégial qui a été mis en place la saison dernière autour de la création de Juliette Steiner a été un vrai geste fort au profit d'une création, qui aura fait grandir une équipe et lui aura permis d'avoir une visibilité non égalée jusque là.

Sandrine Marly : Le théâtre La Coupole a rejoint les Scènes d'automne en 2020, c'est donc pour nous un partenariat tout récent et très enthousiasmant. L'année dernière, nous avons créé, en collaboration avec l'Agence culturelle du Grand Est, un parcours spécifique pour les professionnels et un temps de présentation de projets de compagnies du Grand Est.

## Qu'est-ce qui réunit vos cinq structures ?

Philippe Schlienger : C'est d'abord un état d'esprit, une conscience de la valeur et des enjeux du spectacle vivant contemporain aujourd'hui et une envie de partager des projets.

Matthieu Cruciani : Unir nos forces autour de projets choisis nous permet de mieux les financer et de donner aux équipes artistiques les moyens de leurs rêves et ambitions. Cela permet de moins émettre notre appui, de rendre les projets viables et solides. En multipliant ensuite la surface de diffusion de ces œuvres, nous multiplions les possibilités pour ces spectacles d'être vus par d'autres professionnels. Et

nous nous assurons dans le même mouvement qu'elles pourront se jouer à de nombreuses reprises, et donc, mécaniquement, mûrir en présence de public et se déployer dans le temps.

Benoît André : Pour les principaux lieux de création et de diffusion du territoire, les Scènes d'Automne constituent avant tout un espace de dialogue et de mise en perspective des projets portés par les compagnies du territoire. Si le collectif travaille à l'objectif de mettre en synergie les moyens (financiers ou apports en industrie) dédiés au soutien à la création, je souligne qu'identifier les projets mutualisés implique de prendre connaissance de l'ensemble du paysage créatif et donc de nous positionner aussi de manière plus cohérente aux côtés des projets non retenus dans le cadre de ce focus. Arrivé en Alsace début 2020, je ne pouvais que me réjouir que La Filature soit partie prenante de cette aventure partagée.

### **Comment choisissez-vous les compagnies soutenues ?**

Matthieu Cruciani : Il y a en amont un gros travail de repérage, puis de rencontres avec les équipes éligibles. Sont ensuite retenus les projets dont le propos artistique et dramaturgique nous apparaît le plus en cohérence avec nos programmations respectives, nos sensibilités et nos attendus. Ce sont des compagnies du Grand Est ou alsaciennes, en phase d'émergence.

Sandrine Marly : Nous échangeons beaucoup ensemble, nous faisons des propositions, dans un réel dialogue, en prenant en considération la pertinence du projet, l'endroit où se situe la compagnie, en réfléchissant à la mise en commun de nos moyens, car la compagnie sera soutenue en coproduction, accueillie en résidence et programmée dans les cinq lieux partenaires.

Thomas Ress : Il faut qu'existe avec la compagnie une belle complicité, de l'échange et surtout de la confiance. C'est l'intelligence collective au service de la création sur un territoire.

### **À quoi vont ressembler les futures Scènes d'automne ?**

Benoît André : Nous travaillons notamment à renforcer la lisibilité de ce dispositif pour l'ensemble des acteurs de l'« écosystème spectacle vivant » : pour les compagnies de la région bien sûr, mais aussi pour les professionnels – programmeurs du territoire Grand Est et au-delà – qui pourront découvrir différentes créations dans un temps resserré, et enfin pour les publics du Haut-Rhin, auprès de qui il est important de valoriser la qualité des projets portés par les artistes de notre région. Nous essaierons également d'associer, quand le contexte le permet, de nouveaux partenaires comme le CCN - Ballet de l'Opéra national du Rhin en soutien à des projets chorégraphiques.

Matthieu Cruciani : Nous aimerions continuer à développer ce festival en le dotant d'une structure juridique propre, sous forme d'association. Le travail qui a été fait pour le Munstrum Théâtre, Juliette Steiner, David Séchaud et Paul Schirck, par exemple, ainsi que les résultats tangibles de ce travail nous amènent à penser que nous œuvrons dans le bon sens. Et très concrètement. Développer ce festival et sa surface financière doit nous permettre de faire bénéficier davantage de compagnies de sa dynamique et de lui donner plus de visibilité au niveau national.

Philippe Schlienger : Nous devons maintenir une programmation de qualité et attractive, articuler un parcours pour les professionnels et les publics, probablement avec des transports collectifs.

THÉÂTRE

# NOUS REVIVRONS

MISE EN SCÈNE NATHALIE BÉASSE

PRODUCTION COMÉDIE DE COLMAR, THÉÂTRE NATIONAL DE STRASBOURG

COPRODUCTION COMPAGNIE NATHALIE BÉASSE

AVEC LA PARTICIPATION ARTISTIQUE DU JEUNE THÉÂTRE NATIONAL

Artiste du sensible et de l'instinct, Nathalie Béasse a ouvert son univers singulier à l'œuvre de Tchekhov. Saisissant par bribes le récit de *L'homme des bois*, elle en fait jaillir des images et des émotions, pour approcher l'âme du dramaturge russe au-delà de ses mots.

Créé la saison dernière dans le cadre du projet « Par les villages » de la Comédie de Colmar, le spectacle de Nathalie Béasse s'est nourri d'une résidence au domaine du Beubois, sur les hauteurs d'Orbey, à la lisière de la forêt vosgienne. Une immersion idéale et inspirante pour cette adaptation très libre de *L'homme des bois* d'Anton Tchekhov. Transformer la force de la nature en puissance créatrice, voilà aussi l'idée qui porte le texte de l'auteur russe, où l'humanité et la nature entremêlent leurs destins dans un lumineux espoir. En s'éloignant d'une forme narrative, la metteuse en scène cherche d'abord à capter l'esprit et le souffle de la pièce. L'histoire elle-même n'est qu'évoquée, par des fragments textuels et visuels. Une poésie de la matière, eau, bois, terre, convoquée dans des jeux d'enfants par trois personnages en quête d'un paradis perdu. Avec grâce, Nathalie Béasse, également chorégraphe et plasticienne, invite à pousser d'invisibles portes, vers un monde de tous les possibles, où la joie et la mélancolie s'enchevêtrent.

COMÉDIE DE COLMAR

LU 07.11 À 20H

MA 08.11 À 19H

## Le dispositif « Par les villages » de la Comédie de Colmar

Ce spectacle a été créé dans le cadre du projet d'itinérance de la Comédie de Colmar, baptisé « Par les villages ». S'appuyant sur le réseau de communes partenaires, cette tournée hors-les-murs a pour objectif de s'inscrire en profondeur dans un territoire en tissant des liens entre les habitants d'une commune et les artistes, grâce à des résidences dans les villages qui permettent d'impliquer les habitants dans le processus de création.

C'est à Orbey, après une résidence riche en rencontres au domaine du Beubois, lieu d'accueil pour jeunes personnes en situation de handicap, que la création a vu le jour en novembre 2021. Des rencontres avec les artistes ont aussi été organisées dans les différentes communes partenaires qui ont accueilli le spectacle la saison dernière. Le projet « Par les villages » a ainsi rempli sa mission : enrichir le regard du spectateur en lui offrant un accès plus complet et complice au spectacle vivant.

Le spectacle *Nous revivrons* est une production de la Comédie de Colmar et du Théâtre National de Strasbourg. Les acteurs ont bénéficié du programme 1<sup>er</sup> Acte, initié par le TNS, qui soutient la visibilité des jeunes issus de la diversité sur les plateaux de théâtre.



THÉÂTRE DÈS 8 ANS

# INDOMPTABLE

CONCEPTION ET MISE EN SCÈNE PAUL SCHIRCK ET DAVID SÉCHAUD

PRODUCTION LA POULIE PRODUCTION

COPRODUCTION COMÉDIE DE COLMAR, THÉÂTRE LA COUPOLE, LE CREA, LE VÉLO THÉÂTRE À APT

SOUTIENS TJP - CDN STRASBOURG GRAND EST, FESTIVAL SCÈNES D'AUTOMNE EN ALSACE

Entre démonstration scientifique et performance poétique, *Indomptable* cherche à percer l'énigme du magnétisme. À coups de pourquoi et d'hypothèses, deux personnages éberlués se lancent dans une succession d'expériences, qui les mènent de la quête d'empirisme jusqu'à l'émerveillement.

Paul Schirck et David Séchaud ont un point commun : leur curiosité pour les sciences. Avec *Indomptable*, ils explorent sous toutes ses coutures le magnétisme, cette force mystérieuse qui traverse notre planète d'un pôle à l'autre, invisible mais omniprésente dans nos vies. Accompagnés dans leurs recherches initiales par d'authentiques scientifiques, les deux savants fous ont imaginé un dispositif scénique entre le laboratoire et les tréteaux de théâtre forain. Au centre du cercle formé par le public, un portique magnétique muni d'un électroaimant côtoie des accessoires métalliques, propices aux stupéfiantes expériences de nos deux héros. Magie et poésie surgissent alors des lois de la physique, ouvrant une double lecture du monde : celle des explications rationnelles fournies par la science, celle aussi qui invite à se laisser porter par la fascination que provoquent ces phénomènes extraordinaires. Entre les deux, *Indomptable* propose un bel espace à rêver.

LA COUPOLE

MA 08.11 À 19H

COMÉDIE DE COLMAR

SA 12.11 À 15H

## Paul Schirck / Compagnie L'Armoise commune

En 2011, il intègre l'École de la Comédie de Saint-Étienne sous la direction d'Arnaud Meunier. Durant la saison 2014-2015, il est comédien permanent au CDN de Dijon et participe à la création de *Tartuffe ou l'imposteur*, mis en scène par Benoît Lambert. Parallèlement, il fonde à Strasbourg la compagnie L'Armoise commune avec Camille Roy et Simon Pineau. Ensemble, ils mettent en scène et jouent *Narcisse et Golmund* d'après Hermann Hesse. En 2015, il joue dans *La Devise* de François Bégaudeau, mise en scène par Benoît Lambert. En 2016, il participe à la création de *Jean la chance* de Bertolt Brecht avec L'Armoise commune et joue dans *La Famille royale* de William Vollmann, mise en scène par Thierry Jolivet ainsi que dans *Freetime* de Toshiki Okada mis en scène par Jean-Marc Eder. En 2018, il joue dans *Le Phare des sirènes*, spectacle jeune public mis en scène par Simon Vincent, et conçoit le spectacle itinérant *La Vallée*. En 2019, il crée, à la Comédie de Colmar, le spectacle *Cosmik Debris* d'après l'œuvre de Frank Zappa.

## David Séchaud / Compagnie Placement libre

Diplômé des Arts décoratifs de Strasbourg (HEAR) en section scénographie, il conçoit l'espace théâtral dans un aller-retour entre construction de prototypes et expérimentations au plateau. Par l'improvisation et le jeu, l'espace se construit. Ce processus devient le moteur de ses créations. Il travaille avec la compagnie L'Accord Sensible pour *Les Éclaboussures*, *Champs d'appel* et *Massif Central*, avec le danseur Christophe Le Blay pour la performance *Canon*. Il conçoit la scénographie de *La Grâce*, mis en scène par Jean-Marc Eder, et du *Phare des sirènes*, création jeune public de Simon Vincent. Avec Espèce de Collectif, il explore l'improvisation et le mouvement dans *Surfmit* et crée *Laisse le vent du soir décider*. Il danse dans *Warm* de Fanny Brouyaux.

Avec la compagnie Placement libre, il développe ses propres créations : *Monsieur Microcosmos*, *Archivolte* et *Le Gonze de Lopiphile*. Parallèlement, il explore d'autres territoires autour des questions urbaines avec *Megalumen* et *Guidé par les haleurs*.





THÉÂTRE

# HÔTEL PROUST

CONCEPTION ET MISE EN SCÈNE MATHIAS MORITZ

PRODUCTION DINOPONERA / HOWL FACTORY

COPRODUCTION ESPACE 110, COMÉDIE DE COLMAR, LA FILATURE, LE MAILLON – SCÈNE EUROPÉENNE DE STRASBOURG

1995, année électorale. Celle de la « fracture sociale ».

2022, la fracture est devenue ravin, faute de soin. À travers une galerie de personnages aiguisés et cocasses, nés d'une écriture de plateau et portés par l'énergie explosive de six comédiens, le metteur en scène Mathias Moritz raconte le glissement, pendant ces trois décennies, de l'inconscience de la société vers l'effroi actuel.

Dans le grand hall de l'Hôtel Proust, une société prend forme. Il y a Bernhard, dont la boîte de Minitel rose est un succès colossal ; Karen, complètement perdue dans son existence, mais dont l'ascension va être fulgurante ; Michel, le plus grand acteur français de sa génération, mais tout le monde l'a oublié ; Filip, une vedette de boys band noyée sous les dettes ; Corinne, une ministre du futur... Tous peuplent le luxueux Hôtel Proust, symbole des brassages permanents qui entrecroisent les comédies humaines. Un site-monde garni de bars et de commerces, un lieu mythologique où l'on devine d'obscures chambres immorales et tout un théâtre de sacrifices. Dans ce labyrinthe de la mémoire, fondu entre deux époques, le mélodrame et l'humour relancent sur un rythme détonant des zones d'apocalypse et de mélancolie. Sauver quelques miettes de beauté, pour croire encore que demain ne sera pas un retour au passé.

**ESPACE 110**

**MA 08.11 À 20H30**

**COMÉDIE DE COLMAR**

**JE 10.11 À 19H**

**SA 12.11 À 18H**

## Mathias Moritz / Groupe Tongue

À partir de 2001, Mathias Moritz construit un théâtre autodidacte avec un collectif d'acteurs strasbourgeois. Il met en scène des spectacles qui replacent à notre époque des figures fondatrices ou des états sensibles de la modernité.

Fin 2006, il crée la Dinoponera / Howl Factory, compagnie avec laquelle il signera plus d'une vingtaine de mises en scène. Elles mettent l'accent sur quatre points, précipités dans les fractures contemporaines : un dialogue avec les réalités européennes et leur destin ; les tensions du présent et du passé, centrées sur le rapport à l'histoire et les crises de la filiation ; une ouverture vers des formes et des publics évoluant aux marges de l'action culturelle ; une exigence théâtrale, dont l'ambition populaire engage une esthétique forte, pour libérer l'imaginaire autant que la raison civique.

Au printemps 2019, il refonde son théâtre avec le Groupe Tongue dont les créations emprunteront systématiquement trois axes : le mélodrame, la comédie et le tragique. *Hôtel Proust* en est le projet initiateur.



©Agence culturelle Grand Est - Vincent Muller



©Agence culturelle Grand Est - Vincent Muller

DANSE DÈS 12 ANS – CRÉATION À LA FILATURE

## JEUX DE SOCIÉTÉ

CONCEPTION CHORÉGRAPHIQUE EZIO SCHIAVULLI ET SES DANSEURS

**PRODUCTION** ASSOCIATION EXPRESSO FORMA – CIE EZ3\_EZIO SCHIAVULLI ASSOCIAZIONERICERCA E SVILUPPOCOREOGRAFICO  
**COPRODUCTION** ESPACE 110, LA FILATURE, ESTDANSE – RÉSEAU DE PRODUCTION ET DE DIFFUSION GRAND-EST, CENTRE CULTUREL ANDRÉ MALRAUX – SCÈNE NATIONALE DE VANDŒUVRE-LES-NANCY, LE CARREAU – SCÈNE NATIONALE DE FORBACH ET DE L'EST MOSELLAN, PÔLE SUD – CDCN DE STRASBOURG, LE MANÈGE – SCÈNE NATIONALE DE REIMS, CITÉ MUSICALE METZ/ARSENAL, LA MADELEINE – SCÈNE CONVENTIONNÉE DE TROYES, SPECTACLE VIVANT – COMMUNAUTÉ D'AGGLOMÉRATION DE SAINT-DIÉ DES VOSGES, ACB – SCÈNE NATIONALE DE BAR-LE-DUC, CCN · BALLET DE L'OPÉRA NATIONAL DU RHIN, SALLE DE SPECTACLES EUROPE – VILLE DE COLMAR, THÉÂTRE LE NOUVEAU RELAX – SCÈNE CONVENTIONNÉE D'INTÉRÊT NATIONAL À CHAUMONT

Cette nouvelle création écrite pour six danseurs du chorégraphe Ezio Schiavulli nous plonge au cœur des processus d'affiliation. Il explore, par le mouvement, comment, au sein d'un groupe, se composent et se recréent les identités sociales. Sa pièce chorégraphique met à jour des relations de pouvoir, des processus d'identification, des causalités voire des tensions. Les liens et les connexions, les déséquilibres et les ruptures dans les relations humaines sont la trame de la narration. Le compositeur Antonello Arciuli offre une partition originale toute en battements, souffles et glissements. Ainsi s'illustrent la découverte des personnalités et individualités des danseurs et celle du groupe – le collectif – qui se constitue pas à pas. Les séquences se répètent, harmonies ou contrepoints à la chorégraphie. Et les archétypes de la danse rencontrent des rythmes électro pour un jeu captivant. Inspiré par l'univers poétique d'Haruki Murakami, Franz Kafka, George Orwell ou les recherches du psychiatre Eric Berne, ces *Jeux de Société* fournissent le cadre d'une réflexion sur les métamorphoses qu'une société peut engendrer.

### LA FILATURE

(PARTENARIAT AVEC L'ESPACE 110 ET LE CCN · BALLET DE L'OPÉRA NATIONAL DU RHIN)

MA 08.11 À 19H

ME 09.11 À 20H

### Ezio Schiavulli / Compagnie Ez3\_Ezio Schiavulli

Né en 1979 à Bari, en Italie, il suit des études en chimie industrielle, avant de rejoindre l'Académie des Arts Scéniques de Milan dirigée par Susanna Beltrami. Il poursuit sa formation au London Contemporary of Dancing, avant de la compléter au Centro della Danza Aterballetto.

Il collabore ensuite avec plusieurs chorégraphes et réalisateurs : F. Branciaroli (It), S. Beltrami (It), L. Petrillo (It), M. Baldwin (Rambert Ballet - UK), B. Agati (Fr), Y. Alexandre (Fr), Blandini - Battezzato (Fr), Olivier Py (Fr), L. Hoche (Fr), L. Josefsson (Sw), Grand Théâtre de Genève (Ch), D. Drouard (Fr), Caroline Bo (Fr), F. Ounchiouene (Fr).

En 2004, il réalise son premier projet chorégraphique et fonde en 2007 l'association Expresso Forma - Compagnie Ez3\_Ezio Schiavulli. À la tête de celle-ci, il développe un travail de recherche à travers l'union des langues et des formes d'art avec divers artistes et chercheurs. Il a créé à ce jour une quinzaine de spectacles.

En juillet 2013, il devient membre du Conseil International de la Danse - UNESCO.

En 2015, il dirige le Festival international Gravina\_Murgia Danza.

En 2016, il signe une création pour le Ballet de l'Opéra national du Rhin.



SPECTACLE MUSICAL DÈS 8 ANS

# L'ÉTAT DES CHOSES ET AUTRES HISTOIRES

ÉCRITURE, CONCEPTION, COMPOSITION, JEU, OBJETS ET CHANT XAVIER FASSION  
AVEC JEANNE BARBIERI

PRODUCTION AZAD PRODUCTION

ACCUEIL EN RÉSIDENCE LE CRÉA, THÉÂTRE TRANSVERSAL - AVIGNON FESTIVAL & COMPAGNIES EN PARTENARIAT AVEC LA SACEM, MAISON DES ARTS - LINGOLSHEIM, L'ILLIADÉ - ILLKIRCH-GRAFFENSTADEN, SALLE DU CERCLE - BISCHHEIM, AGENCE CULTURELLE GRAND EST, FABRIQUE DE THÉÂTRE - VILLE DE STRASBOURG

Pour ce nouveau spectacle, les deux comparses d'Anak-anak ont troqué leurs costumes détonants pour une tenue sobre, enfin... presque ! Il y a toujours ce détail qui fait tâche, ce quelque chose qui cloche. Pelotonnés à leur table – à la fois plan de travail et tableau de bord –, ils nous dépeignent les domaines qu'ils traversent et, dans la promiscuité, leurs pinceaux parfois s'emmêlent : le percussionniste se met à chanter et la chanteuse à percuter ou tintinnabuler alors que les heures défilent comme les nuages un jour de grand vent et que l'onirisme les gagne. Déterminés et nonchalants à la fois, ils poursuivent leur entreprise absurde sans perdre la boussole, en se prenant parfois les pieds dans le tapis mais sans jamais se prendre au sérieux.

À l'instar de son premier spectacle, le duo Anak-anak creuse son sillon entre poésie, musique et théâtre en livrant son observation singulière du monde avec la même verve absurde, ludique et minimaliste. Souvent allégoriques, les textes peuvent se concentrer sur un sujet précis ou être plus ouverts, voire sibyllins. Naïfs, désinvoltes, absurdes, oniriques et facétieux, ils prennent de la distance pour évoquer la condition des hommes, le climat, la société, la pauvreté, les âges de la vie.

La voix passe par bien des états. Elle s'habille des étoffes que lui fournissent les chansons, légères, douces ou âpres. Elle est appelée à se faire lyrique, déclamatoire, métallique ou bien intérieure, diaphane, fragile.

Les instruments, en majorité des objets de récupération, peuvent tenir en main et constituent des accessoires visuels qui animent le jeu scénique. Le jeu avec ces instruments rudimentaires a pour fonction de soutenir le chant rythmiquement, soit de manière légère ou tonique, percutante ou discrète.

**LE CRÉA**  
**ME 09.11 À 14H30**

## Duo Anak-anak

Fruit d'une germination lente et erratique sur plusieurs années, le projet a commencé par voir le jour... une nuit. C'était en 2012, Jeanne Barbieri, chanteuse, venait alors de se produire lors d'un concert d'improvisation qui décida Xavier Fassion, auteur-compositeur, à lui demander de donner vie à ses travaux. Le choix d'associer Jeanne à cette aventure s'est imposé par sa voix, sa personnalité affirmée et sa polyvalence en tant que chanteuse mais également de par sa formation de comédienne.

De l'idée de départ – un duo pour percussions et voix, à la fois sobre et incisif – ne reste que le caractère minimaliste. À la faveur de répétitions parfois sous l'emprise d'une folie incontrôlable, le chant est devenu parole, la parole, histoires ; le jeu purement instrumental a éclaté vers la manipulation d'objets. Anak-anak puise sa force expressive dans les textes, la recherche des timbres musicaux, le rapport voix parlée/chantée et l'aspect visuel du jeu avec les objets. Anak-anak – les enfants, en indonésien – aime quand ça remue, quand les objets glissent et que les mots dérivent, quand un rythme s'entête et qu'une rime perd ses vers.



# SCÈNES D'AUTOMNE 2023-2024

La saison prochaine, Scènes d'automne accompagnera particulièrement la création de Natacha Steck et sa compagnie You'll Never Walk Alone.

## UN JOUR, J'IRAI À TOKYO AVEC TOI...

« Librement inspiré des mangas d'Inio Asano, d'Akiko Higashimura ou Lemon Haruna, *Un jour, j'irai à Tokyo avec toi...* invite l'esthétique graphique du manga au théâtre pour raconter une histoire de rêves et de liberté, sur fond de musique à partager.

Après le spectacle *France*, qui évoquait la Coupe du monde de football 98, mythe fondateur d'une génération, j'ai souhaité poursuivre mon travail de recherche sur le thème du groupe, de la jeunesse, du lien entre joie personnelle et collective, entre identité individuelle et commune.

Sous la forme d'un manga théâtral, *Un jour, j'irai à Tokyo avec toi...* parle de musique comme échappatoire et symbole de liberté, de la ville de Tokyo comme personnification du désir de grandir, et d'amitié comme socle et repère dans nos trajectoires fragiles. J'ai eu envie de me pencher sur la romance, genre populaire très développé dans le manga, pour faire des jeunes de notre histoire des héros romantiques, au sens le plus noble, traversant intensément leurs vies. « Vivre, ce n'est pas un truc si évident que ça », dit un des personnages, alors ça vaut le coup d'essayer vraiment, ensemble. Inspiré par mon attrait particulier pour le Japon, ce spectacle ouvre dans mon travail un cycle de recherche en lien avec cette culture. »

Natacha Steck

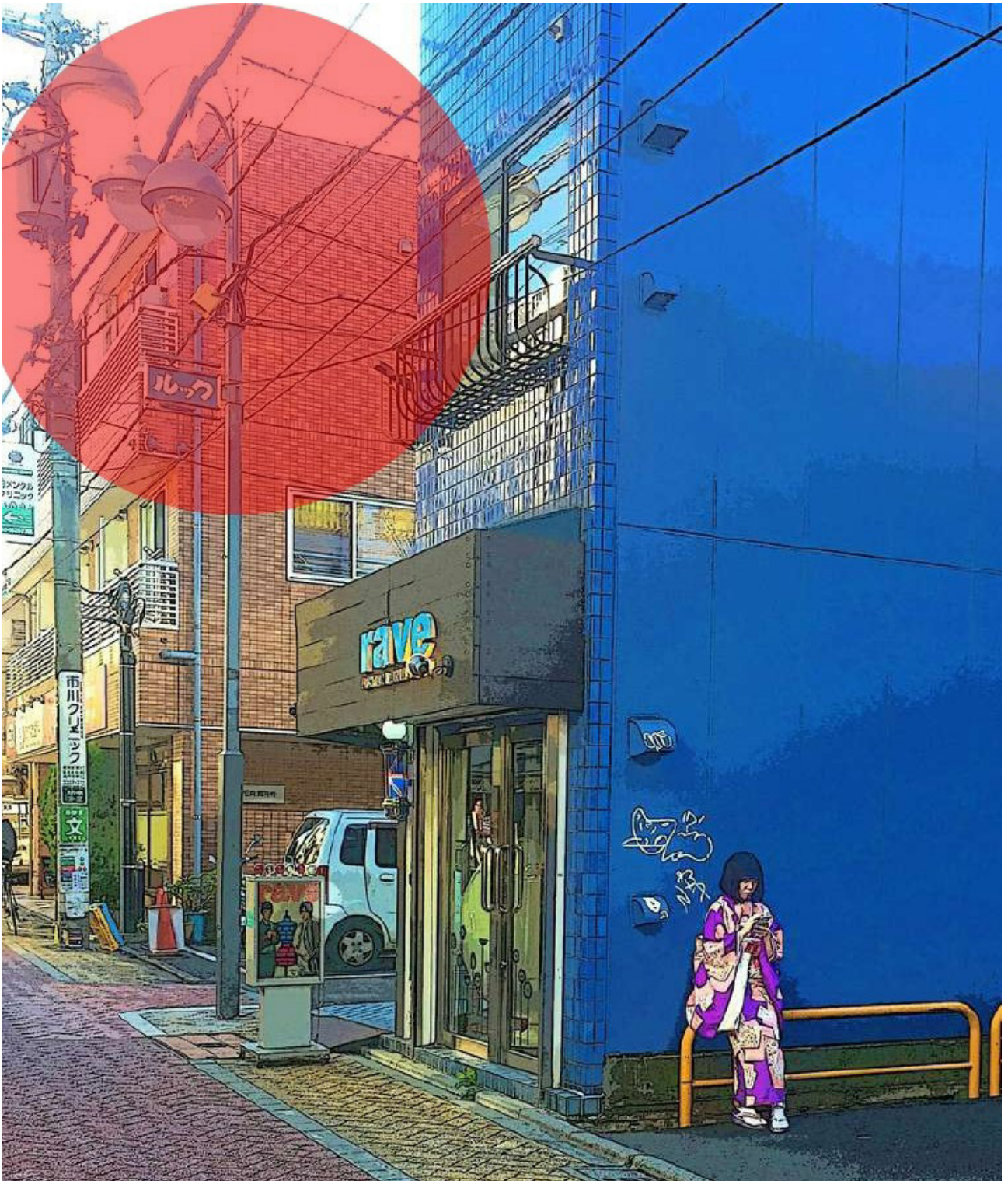
### Compagnie You'll Never Walk Alone

Fondée en 2016 à Strasbourg, la compagnie emprunte son nom à un standard musical popularisé dans les stades de football.

You'll Never Walk Alone, « Tu ne marcheras jamais seul », traduit le projet de la compagnie : le désir de construire ensemble et de penser le monde comme une expérience collective.

En aller-retour entre un travail d'écriture solitaire et une recherche collective au plateau, ses créations puisent volontiers leurs références dans la culture populaire, qui a le pouvoir de créer du lien entre des individualités *a priori* divergentes. Le groupe, composé d'individus hétéroclites liés dans une convergence déterminée, est son terrain de jeu et d'exploration privilégié.





**COMÉDIE DE COLMAR**  
CENTRE DRAMATIQUE NATIONAL GRAND EST ALSACE  
[WWW.COMEDIE-COLMAR.COM](http://WWW.COMEDIE-COLMAR.COM)

**LA FILATURE**  
SCÈNE NATIONALE DE MULHOUSE  
[WWW.LAFILATURE.ORG](http://WWW.LAFILATURE.ORG)

**LE CRÉA**  
SCÈNE CONVENTIONNÉE JEUNE PUBLIC – KINGERSHEIM  
[WWW.CREA-KINGERSHEIM.COM](http://WWW.CREA-KINGERSHEIM.COM)

**ESPACE 110**  
CENTRE CULTUREL D'ILLZACH  
[WWW.ESPACE110.ORG](http://WWW.ESPACE110.ORG)

**THÉÂTRE LA COUPOLE**  
SAINT-LOUIS  
[WWW.LACOUPOLE.FR](http://WWW.LACOUPOLE.FR)