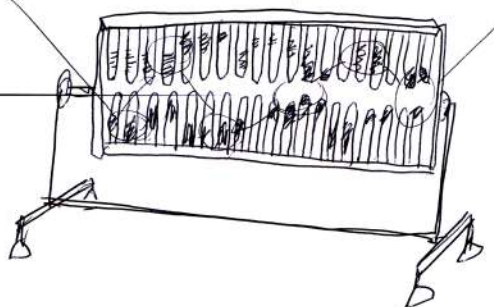
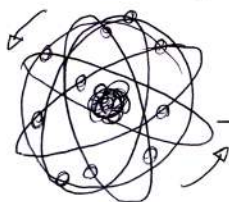
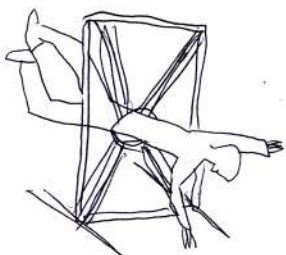
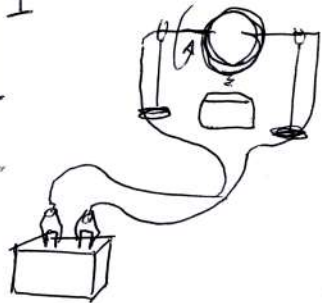
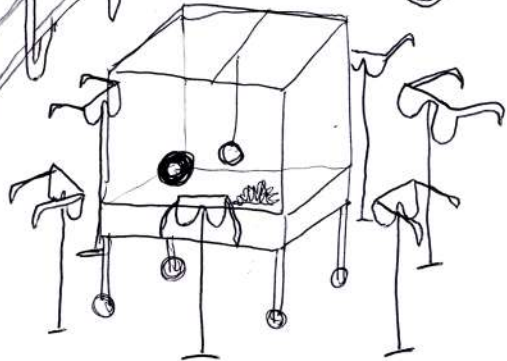
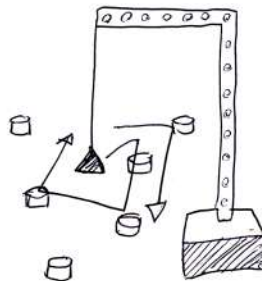
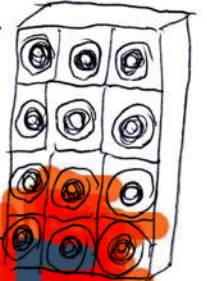


un spectacle de
**Paul Schirck et
David Séchaud**

DOMPTABLE



*La Compagnie Placement libre et L'Armoise commune
présentent*

INDOUMPTABLE

un projet de spectacle
de Paul Schirck et David Séchaud

Création automne 2022

Jeune public: à partir de 8 ans

Durée estimée: 45 min

Avec Paul Schirck et David Séchaud

Conception, mise en scène et scénographie: Paul Schirck et David Séchaud

Regard extérieur: Juliette Steiner et Alice Laloy

Création sonore: Xavier Jacquot

Costumes: Clémentine Cluzeaud

Développement technique électromagnétisme: Nicolas Houdin

Construction: François Klein

Lumière: Maëlle Payonne

Accompagnement chercheuse en géomagnétisme: Aude Chambodut

Production La Poulie Production et L'armoise Commune

Coproduction: Comédie de Colmar - CDN Alsace Grand Est

Théâtre de la Coupole- St Louis

Festival Momix, Kingersheim

Soutiens: Le Vélo Théâtre, Apt

TJP-CDN Strasbourg - Grand Est

Festival scène d'automne en Alsace

Une première phase de résidence est financée par
le GIP-ACMISA et la DRAC Grand Est au sein d'un établissement scolaire.

C'est quoi
ton caillou?



C'est pas un
caillou



C'est une magnétite



note d'intention

Aimant: du grec ancien ἄδαμας,
« indomptable »



Origine

Nous avons tous deux une compagnie installée à Strasbourg et nous sommes tous deux artistes en résidence à la Comédie de Colmar- CDN Alsace Grand Est.

Paul est comédien et metteur en scène, il a joué dans plusieurs spectacles jeune public et travaille principalement autour du montage de différents matériaux textuels et du théâtre-musique.

David est performeur, scénographe et metteur en scène, il développe un travail autour de l'objet et des questions liées à l'espace.

Ce projet de création à destination du jeune public est une recherche collaborative, occasion de combiner nos univers et nos pratiques. Il sera produit dans le cadre d'une collaboration des deux compagnies que nous dirigeons: la compagnie Placement libre et l'Armoise commune et il sera produit par La Poulie Production.



Nous avons dans nos centres d'intérêts respectifs une fascination pour les sujets scientifiques sans pour autant posséder de connaissances approfondies. Nous souhaitons porter au plateau les nombreuses questions qui nous animent :

- Qu'est-ce qu'un sujet scientifique ?
- Comment la science peut se « représenter » ?
- Comment en parler ?
- Comment en jouer ?

En proie à ces spécificités, à ces questionnements naïfs ou émerveillés, à cette attirance pour une compréhension empirique du monde, la situation de l'enfant ne nous a pas paru lointaine.

Enfant, tout notre être est tourné vers l'expérimentation mainte fois reproduite comme pour valider chaque découverte. La stabilité du corps, la chute des objets, la fabrication des sons, la balistique d'un caillou...

Et très vite arrive la question du *Pourquoi* ?

Poser la question du *Pourquoi*, à la base de toute science, c'est aussi éprouver toute l'étendue de ses possibles réponses: jauger, comparer et faire des hypothèses.



Les champs magnétiques

Dans notre volonté d'associer arts et sciences, nous avons choisi la thématique du magnétisme qui est omniprésente dans le monde qui nous entoure.

Quelle est cette force qui traverse la surface de la terre ? Ce champ magnétique que l'on a mis si longtemps à découvrir, allant du pôle nord au pôle sud ?

Le magnétisme est en relation avec un nombre incalculable de domaines et de thématiques. De la géologie à l'astrophysique, du surnaturel à l'électricité, le magnétisme régit une bonne partie de nos vies. Il est invisible mais on en constate les effets. L'orientation de la boussole, cette aiguille si sensible, les bandes des tickets de métros ou de carte bleue, les aurores boréales, les aimants avec leurs pôles, la lévitation de certains objets sans oublier la force électromagnétique découverte par le savant Tesla. Comment tout cela fonctionne ? Quels en sont les mécanismes ?

S'interroger sur le magnétisme c'est aussi réaliser qu'on est traversé par des forces que l'on oublie dans le quotidien. Des forces qui deviennent des supports pour l'imaginaire.

Mais de quoi sont fait les pouvoirs contenus dans notre croûte terrestre ? Quelles sont les forces que l'on maîtrise et celles qui agissent sans notre volonté ?

Est ce que sans les voir les choses existent ?

Comment appréhender un événement qui nous paraît magique ?

Qu'est ce que le réel ?

Il sera question d'explorer cet espace qui existe entre projection, imaginaire et découverte scientifique.

Voilà pour nous un espace à rêver.



Je me sens comme
un électron autour
de son atome

Expérimentations

La science démontre, vérifie, mais comment les scientifiques font-ils pour affirmer que leurs conclusions sont vraies ? Le problème de la validation scientifique, de l'espace entre le vrai et le faux nous intéresse.

Le théâtre n'est-il pas le lieu idéal pour mettre en jeu cette complexité ? Les procédés des illusionnistes modernes se sont construits par exemple dans la nouvelle relation à la science qui s'est affirmée au XIXe siècle. Sont nées des mises en scènes de phénomènes optiques, électriques et physiques découverts par la science moderne.

Cette dualité entre vérité et illusion, science et sorcellerie se veut au cœur de notre recherche car elle nous semble être au centre de toute recherche scientifique.

Nous imaginons un protocole de création construit par de nombreuses expériences.

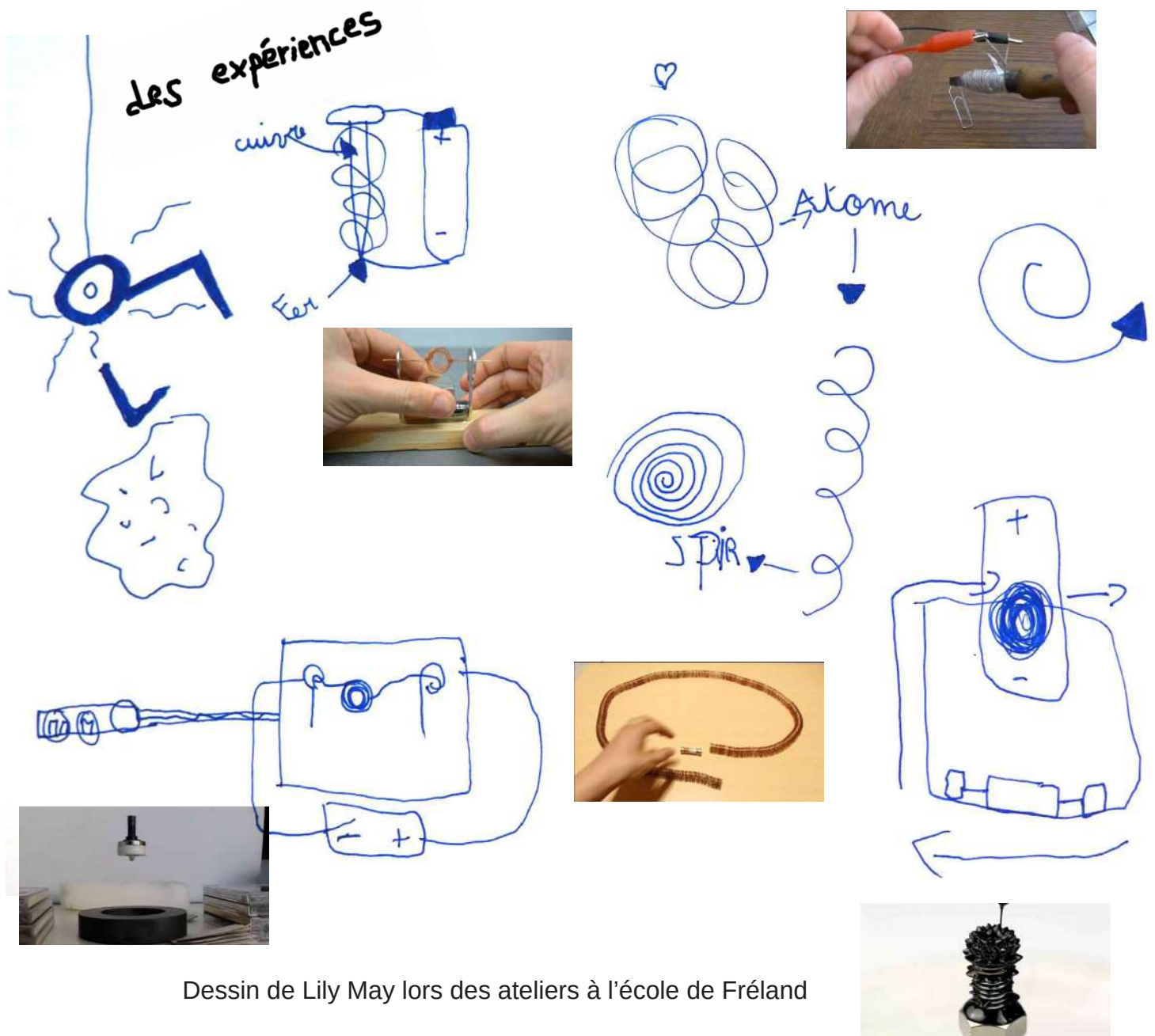
Nous ne sommes pas scientifiques, et ne prétendons pas l'être, mais nous voudrions voir, grâce à de véritables recherches et expériences, comment les phénomènes magnétiques peuvent produire du jeu dans notre relation avec les enfants. Nous voulons faire du théâtre, un lieu de partage, d'émerveillements et de questionnements.

Nous voulons comprendre le lien qui se joue entre démonstration scientifique et expérience poétique. Nous souhaitons que les enfants puissent percevoir différentes lectures du monde. D'un côté comprendre les explications que nous fournit la science et de l'autre se laisser porter par la fascination que peuvent produire les phénomènes physiques.

C'est bien par la rencontre avec le public que ce projet se construit. En ouvrant nos répétitions, en allant dans les salles de classes, c'est directement avec les enfants que nous cherchons à confirmer nos intuitions. Pour cela nous réalisons entre mars et juin 2021, une résidence d'artistes en milieu scolaire soutenue par le GIP-ACMISA et la DRAC Grand Est à l'école élémentaire de Fréland dans le Haut Rhin.

Par ailleurs, nous avons sollicité l'aide de spécialistes du magnétisme. Nous avons rencontré Aude Chambodut de l'Ecole et Observatoire des Sciences de la Terre. Elle nous accompagnera tout au long de la création. Nous pensons contacter d'autres spécialistes : des magnétiseurs, des guérisseurs, des bio-électriciens...

Forts de notre polarité, *Indomptable* se voudrait moins une approche didactique que sensible.



Dessin de Lily May lors des ateliers à l'école de Fréland

La construction scénographique

Nous souhaitons construire le spectacle en invitant régulièrement les enfants à partager nos découvertes. C'est dans un rapport de proximité que nous construisons le dispositif scénographique. L'idée est de proposer une forme légère dans laquelle il est possible de mettre en jeu des phénomènes physiques. Des questions d'échelles se posent : quelle est la bonne distance pour observer les expériences ?

Nous aimerions inventer un univers protéiforme qui échappe à une forme de spectacle scientifique centré sur la figure du savant. Le titre du spectacle *Indomptable*, origine étymologique des aimants, fait directement penser au dompteur du cirque. Le dompteur est celui qui présente des numéros, mais qui peut-être aussi magicien, inquiétant, surnaturel. Nous pensons à Jaques Tati ou à Alexander Calder quand nous imaginons des constructions avec les aimants. Et cela nous amène à penser un univers forain, circassien, qui pourrait même rencontrer la science-fiction. Ce monde se dessine bien sûr aussi grâce aux costumes.



Présentation de maquette devant les enfants de l'école de Fréland

Pour le dispositif scénographique, le public sera assis sur des bancs en cercle. Le diamètre de ce cercle sera de 6m et la jauge maximum de 70 places. Au centre, telle l'aiguille d'une boussole géante, nous installerons un portique «magnétique». Il s'agira d'une structure en tube aluminium avec un rail coulissant manipulable comme une patience de théâtre. Nous ferons coulisser un électroaimant sur celui-ci. Le portique sera monté sur des roues afin de le faire tourner. La structure supportera aussi l'installation sonore et lumineuse. Toute l'installation sera totalement autonome et sur batterie.

Au sol, un tapis de danse gris circulaire dessinera la surface de jeu sur laquelle se trouveront nos accessoires métalliques. De plus, fixés sur le portique, deux aquariums passeront devant les yeux des enfants quand la structure sera en mouvement. Dans ces aquariums, nous pourrons réaliser des expériences magnétiques surprenantes mais de petites tailles.

Il y aura deux possibilités d'accueil du spectacle soit en salle de spectacle soit en itinérance dans des espaces non dédiés au spectacle («salle de gym» d'école, salle des fêtes...).

Les demandes techniques pour le lieu d'accueil:

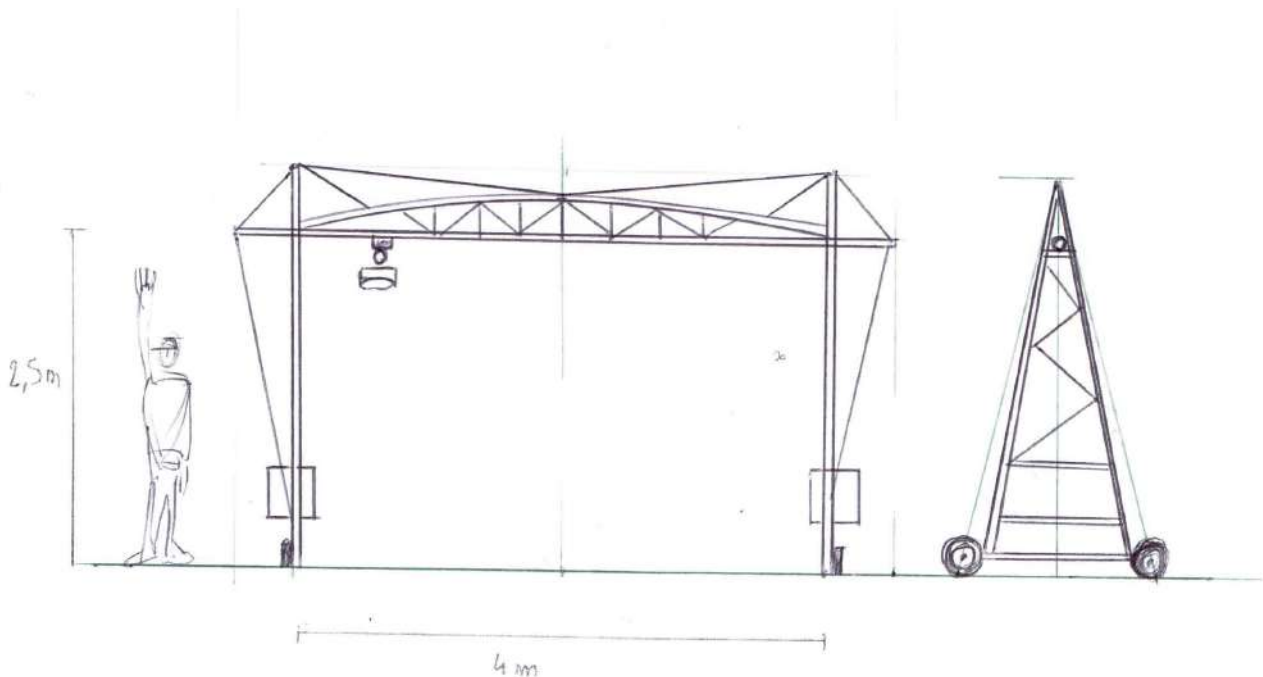
Surface minimum: 8x8m

Hauteur minimum: 3m10

fournir de 10 à 15 bancs pour l'assise du public (selon la jauge)

Lumière naturelle ou plein feu selon le lieu d'accueil.

Temps de montage et adaptation: 1 service



Le portique «magnétique»

Calendrier

mars 2020 : premières expérimentations

mars à juin 2021: résidence en milieu scolaire GIP-ACMISA, école élémentaire de Fréland (68)

février 2022: début des répétitions

mai 2022: résidence au Vélo Théâtre, Apt

juillet 2022: résidence Festival Momix

septembre/ novembre 2022: Théâtre de la Coupole- St Louis

création automne 2022

au Théâtre de la Coupole- St Louis dans le cadre de scène d'automne en Alsace



Paul Schirck



Après avoir obtenu un master de Lettres Modernes à l'Université de Strasbourg, il participe à différents stages professionnels avec Ludovic Lagarde, Celie Pauthe, Denis Guenoun, Marie-José Malis. En 2011, il intègre l'Ecole de la Comédie de Saint-Etienne sous la direction d'Arnaud Meunier. Durant la saison 2014/2015, il est comédien permanent au CDN de Dijon et participe à la création de *Tartuffe ou l'imposteur*, mis en scène par Benoît Lambert. Parallèlement, il crée avec Camille Roy et Simon Pineau la compagnie L'Armoise commune qu'ils installent à Strasbourg et avec laquelle ils mettent en scène et jouent *Narcisse et Golmund* d'après Hermann Hesse. A l'automne 2015 il joue dans *La Devise* de Francois Bégaudeau, mise en scène par Benoît Lambert. En 2016, il participe à la création de *Jean la chance* de Bertolt Brecht avec L'Armoise commune et joue dans *La Famille royale* de William Vollmann mise en scène par Thierry Jolivet ainsi que dans *Freetime* de Toshiki Okada mis en scène par Jean-Marc Eder. En 2018, il joue dans *Le Phare des sirènes*, jeune public mis en scène par Simon Vincent et conçoit le spectacle itinérant *La Vallée*. Depuis janvier 2019, il est artiste en résidence à la Comédie de Colmar et met en scène le spectacle *Cosmik Debris* d'après l'oeuvre de Frank Zappa



David Séchaud

Il est diplômé des Arts décoratifs de Strasbourg (HEAR) en section scénographie. Il conçoit l'espace théâtral dans un aller-retour entre construction de prototype et expérimentations au plateau. Par l'improvisation et le jeu, l'espace se construit. Ce processus devient le moteur de ses créations. Il collabore en ce sens avec des compagnies de danse et de théâtre.

Il travaille avec la compagnie L'Accord Sensible pour *Les Éclaboussures*, *Champs d'Appel* et *Massif Central*; avec le danseur C. Leblay pour la performance *Canon*. Il conçoit la scénographie de *La Grâce* pour Le Mythe de la Taverne et pour *Le Phare des sirènes*, jeune public mis en scène par Simon Vincent. Avec Espèce de Collectif, il explore l'improvisation et le mouvement avec *Surfmit* et crée *Laisse le vent du soir décider*. Il est en recherche avec la danseuse Fanny Brouyaux pour *Warm (création 2021)*.

Avec la compagnie Placement libre, il développe ses propres créations avec *Monsieur Microcosmos*, *Archivolte* et *Le Gonze de Lopiphile*. Parallèlement, il explore d'autres territoires autour des questions urbaines avec *Megalumen*. Depuis janvier 2019, il est artiste en résidence à la Comédie de Colmar.

Contacts

La Poulie Production



Bureau de production et
d'accompagnement de spectacles

Frédérique Wirtz - 06 24 50 63 08
lapoulieproduction@gmail.com

c/o La Fabrique de Théâtre
10 rue du Howald
67000 Strasbourg

Siret n°802 582 817 00010

Compagnie L'Armoise commune

larmoisecommune.com

Paul Schirck - 06 82 12 52 76
armoisecommune@gmail.com

Compagnie Placement libre

cie-placementlibre.fr

David Séchaud - 06 50 00 57 30
cieplacementlibre@gmail.com